

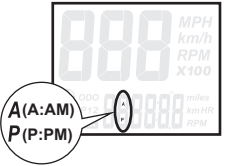


## ASETUKSET

### Painikekuvan selitys

 =Paina painiketta  
2 sek.  
 =Pidä painike painettuna 2 sek.

 **Lue kaikki ASETUS-OHJEET ennen kuin aloitat.**



### aloitus

Kytke sytytysvirta.

Paina painiketta, kunnes näyttöön tulee "SEI".  
※ On näytössä koko ajan asetustilassa oltaessa.



Paina painiketta 2 sekunnin ajan kellon asetustilan valitsemiseksi.

2 sek. ↓

### kellon asetus

"CLO" näytön yläosassa ja 12:00 (oletus) tai asetettu aika näytön alaosassa tulevat näyttöön.



Paina painiketta 2 sekuntia kellon asettamiseksi.

2 sek. ↓

TUNNIT vilkkuvat.



Paina painiketta TUNNIN asettamiseksi (1~12), tallenna painamalla 2 sek. MINUUTIT vilkkuvat.

2 sek. ↓



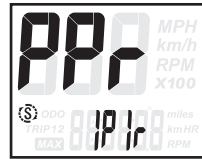
Aseta minuutit painamalla painiketta (00~59), tallenna painamalla 2 sekuntia.

2 sek. ↓

Näyttö siirtyy automaattisesti käyntinopeusmittarin asetukseen.

### käyntinopeusmittari (PPR=Pulssia / kierros)

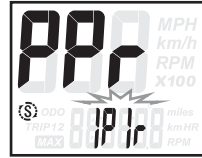
"PPr" näytön yläosassa ja "1P1r" (oletus) tai esiasetettu PPR näytön alaosassa tulevat näyttöön.



Paina painiketta 2 sekuntia PPR:n asettamiseksi.

2 sek. ↓

"1P1r", "1P2r" ja "2P1r" vaihtuvat 2 sekunnin välein.



Paina painiketta 2 sekuntia halutun PPR:n kohdalla.

2 sek. ↓

Näyttö siirtyy automaattisesti seuraavaan, näytön päivityksen asettamiseen.

### näytön päivitysasetus (A tai b)

※ Käyntinopeusnäytön päivitysnopeus voidaan valita: 0,3 tai 0,6 sekuntia. Jos 0,3 sekuntia on liian nopea silmillesi, valitse 0,6 sekuntia.

Näytön yläosaan tulee "dis" ja alaosaan "A" tai jos esiasetettu, "b".



Tallenna näytön päivitysasetus painamalla painiketta 2 sekuntia.

2 sek. ↓

"A" ja "b" vaihtuvat 2 sekunnin välein.



Valitse haluttu päivitysväli painamalla painiketta 2 sekuntia. (A=0,3 sek., b=0,6 sek.)

2 sek. ↓

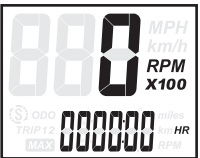
Näyttö siirtyy automaattisesti normaalinäyttötilaan.



## NORMAALI TOIMINTA

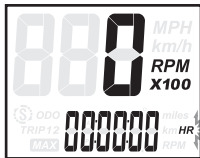
### käyntinopeus & ei-nollattava tuntimittari

Käyntinopeus näytön yläosassa ja ei-nollattava tuntimittari kuvakkeella "HR" näytön alaosassa.



### käyntinopeus & nollattava tuntimittari

Käyntinopeus näytön yläosassa ja nollattava tuntimittari vilkkuvalilla kuvakkeella "HR" näytön alaosassa.

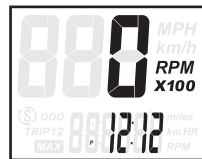


2 sek. ↓

Nollaa tuntimittari painamalla painiketta 2 sekuntia. Näytön alaosassa on "00:00:00".

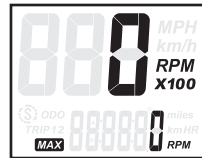
### käyntinopeus & kello

Käyntinopeus näytön yläosassa ja kello näytön alaosassa.



### käyntinopeus & suurin rpm

Käyntinopeus näytön yläosassa ja suurin mitattu käyntinopeus kuvakkeella "MAX" näytön alaosassa.

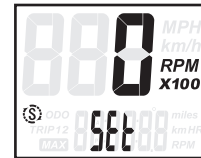


2 sek. ↓

Nollaa suurin mitattu käyntinopeus painamalla painiketta 2 sekuntia. Näytön alaosassa on "0".

### käyntinopeus & asetustila

Käyntinopeus näytön yläosassa ja "SEI" näytön alaosassa.



Palaa Käyntinopeuteen & ei-nollattavaan tuntimittariin painamalla painiketta.

## VIANETSINTÄ

**NANO-II ei kytkeydy päälle**  
Tarkasta kaikki johtimet ja liittimet.  
Tarkasta 12V akkujännite.

**Käyntinopeutta ei näytössä**  
Käyntinopeuspulssin johtimen kytkentä mahdollisesti viallinen.  
Tarkasta johtimien oikea kytkentä ajoneuvon käyttöohjeesta.

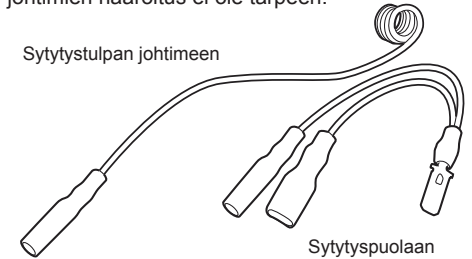
**Käyntinopeus epävakaa/virheellinen**  
Käyntinopeuspulssin tunnistus virheellinen.  
Tarkasta käyntinopeuspulssin johtimet ja liittimet.  
"PPR (Pulssia / kierros)"-asetus virheellinen.  
Tarkasta PPR-asetus ja korjaa.

**LCD-näyttö on musta**  
LCD-näyttö tummuu suorassa auringonvalossa, kun pyörällä ei ajeta. Tämä johtuu LCD-näytön luonteesta ja se EI ole vika. Vältä laitteen altistusta suoralle auringonvalolle muulloin kuin ajon aikana.

**Jäänyt näyttö**  
Jos näyttö "jäätyy", irrota laitteen 3-napainen liitin muutaman sekunnin ajaksi ja kiinnitä uudelleen; tai irrota akun miinuskaapeli muutaman sekunnin ajaksi ja kiinnitä uudelleen.

## LISÄOSAT

Käyntinopeuden induktiotunnistusjohdin, <OSA#40841>  
Valinnainen johdin yksinkertaistaa asennusta ja johtimien haaroitus ei ole tarpeen.



## KÄYTTÖ

