

NANO II GEAR Vaihdenäyttö

TUOTTEEN OMINAISUUDET

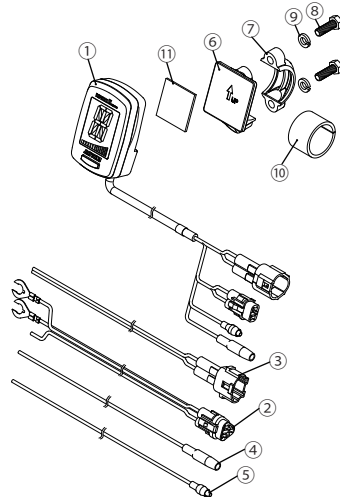
- Pieni ABS-kotelo 40×60×17,5 mm
- Hienostunut valkoinen LED-näyttö yöllä
- Näyttöalue: N, 1, 2 ~ 8
- Suurin vaihde valittavissa 4/5/6/7/8
- Ylöspäinvaihdon varoitus palkilla, käyntinopeus varoitukselle asetettavissa.
- Ohjaustankokinnike (7/8" tai 1") sisältyy
- Jännite DC10-16V (normaali 12V), 9V PP3-paristolla saatavana
- Asetukset ja käyttö yhdellä painikkeella
- Tarkka ja luotettava
- Vesitiivis

VAROITUS

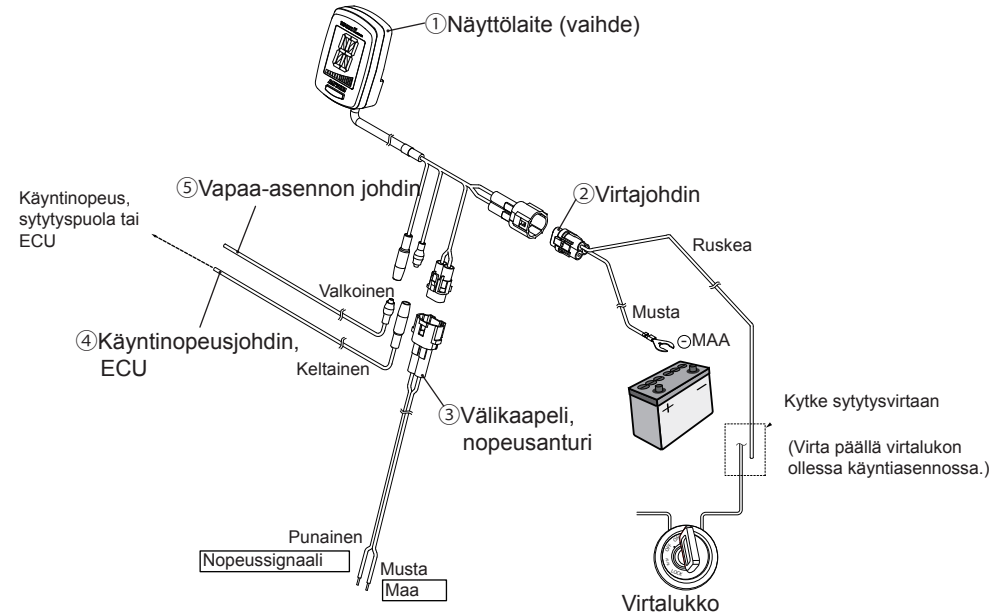
- Lue kaikki ohjeet ennen käyttöä.
- Eräät ajoneuvot voivat vaatia lisäosien ostamista. (Katso tämän ohjeen kohta Lisäosat.)
- Suunniteltu käytettäväksi 12V sähköjärjestelmässä. (NANO-II Vaihdenäyttö EI toimi 6V järjestelmässä tai akuttomassa järjestelmässä.)
- NANO-II Vaihdenäyttö ei ehkä toimi normaalisti paljon häiriöitä tuottavien muiden laitteiden kanssa.
- Käytä NANO-II Vaihdenäyttöä sen käyttötarkoituksen mukaan.
- NANO-II Vaihdenäyttö on yleiskäyttöinen, joten se vaatii johdotuksen asentamista. (Ellet ole varma asennuksesta, käänny asiantuntevan myyjän puoleen.)
- Asenna johdotus ajoneuvon käyttöohjeen avulla.
- ÄLÄ avaa NANO-II Vaihdenäyttöä. Se voi vaurioitua ja vesi voi päästä sisään.
- ÄLÄ jätä NANO-II Vaihdenäyttöä korkeaan lämpötilaan, kun sitä ei käytetä pitkään aikaan.
- ÄLÄ lyö, pudota tai altista NANO-II Vaihdenäyttöä iskulle. Se voi vaurioitua.
- Vältä kosketusta bensiinin, jarrunesteeseen ja muiden kemikaalien kanssa. Se voi vaurioitua.
- Asennuksen jälkeen tarkasta, että kaikki osat on asennettu oikein ja ruuvit kiristetty.
- Tarkasta kaikki asennetut osat 100 km:n ajon jälkeen. Säännöllinen tarkastus on tehtävä 500 km:n välein. Jos havaitset jotakin epänormaalia ajon aikana, pysäytä turvalliseen paikkaan ja tarkasta.
- LCD-näytön luettavuus voi sen rakenteen vuoksi olla huonompi jostakin kilmasta. Säädä asennuskulmaa luettavuuden parantamiseksi. Älä tuijota heikosti näkyvää näyttöä ajon aikana, siitä voi aiheutua vakava onnettomuus.

OSAT

NRO.	KUVAUS	HUOM.	KPL
①	Näyttölaite (vaihdenäyttö)		1
②	Virtajohdin	L=1200	1
③	Välikaapeli, nopeustunnistin	L=500	1
④	Käyntinopeusjohdin	L=700	1
⑤	Vapaa-asennon johdin	L=700	1
⑥	Kiinnityseline (ylempi)		1
⑦	Kiinnityseline (alempi)		1
⑧	Kuusioruuvi	M5X15	2
⑨	Jousialuslevy	M5	2
⑩	Kumirengas	70X12X2t	1
⑪	Kaksipuoleinen teippi	25X25X0.5t	1



JOHDOTUS



Valmistajien johdinvärit

	RUSKEA	MUSTA	VALKOINEN	PUNAINEN	KELTAINEN
	SYTYTYYS ⊕	MAA ⊖	VAPAA-ASENTO	NOPEUSSIGNAALI	KÄYNTINOPEUS
HONDA	musta/rusk tai pinkki/sinin	vihreä	vaal.vihreä/punainen	pinkki/vihreä	kelt./vihreä tai kelt./sinin.
YAMAHA	puna/valk tai vaal.ruskea	musta tai musta/valk	vaalsin. tai vaal.sin./valk.	valk./kelt. tai pinkki	oranssi/vihr. tai kelt./musta
SUZUKI	oranssi/vihreä	musta/valk	sininen/musta	pinkki	kelt./sinin. tai musta/kelt.
KAWASAKI	ruskea/valkoinen	musta/keltainen	vaaleanvihreä	pinkki tai pinkki/sin.	pun./kelt. tai sinin./valk.

※ Valmistajien johdinväriluettelo vain viitteellinen. Johdinvärit voivat vaihdella malli-, maa ja vuosimallikohtaisesti. Tarkasta ajoneuvon käyttöohjeesta tai voltimittarilla.

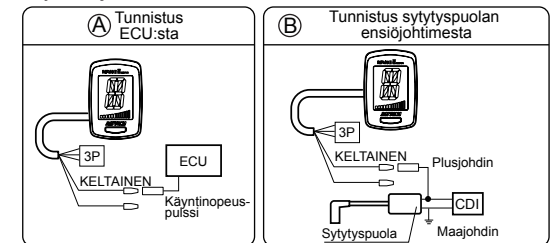
ASENNUSOHJE

- Irrota akun miinuskaapeli ennen asennusta.
- Asenna ⑥ Kiinnityseline (ylempi) & ⑦ Kiinnityseline (alempi) ohjaustankoon ⑧ kuusioruuveilla ja ⑨ jousialuslevyillä. ※ 7/8" ohjaustangossa käytä ⑩ Kumirengasta.
- Kiinnitä ① Näyttölaite asennettuun ⑥ Kiinnityselineeseen (ylempi) ⑪ Kaksipuolisella teipillä.
 - △ Puhdista pinta, johon ⑪ Kaksipuolinen teippi kiinnitetään, rasvasta ja liasta.
- Kytke johtimet kohdan **JOHDOTUS** ja ajoneuvon käyttöohjeen avulla.
 - ※ Valmistajien johdinväriluettelo vain viitteeksi. Johdinvärit voivat vaihdella malli-, maa- ja vuosimallikohtaisesti. Tarkasta ajoneuvon käyttöohjeesta tai voltimittarilla.

KÄYNTINOPEUSSIGNAALI

Käyntinopeuspulsseille on kaksi vaihtoehtoa, A) tai B).

△ ÄLÄ kytke kahta tai useampaa eri pulssia.



- Kytkenään jälkeen tee asetukset kohdan **ASETUKSET** mukaan.
- Asetuksien jälkeen tarkasta toiminta ja jos toimii oikein, viimeistele asennus.