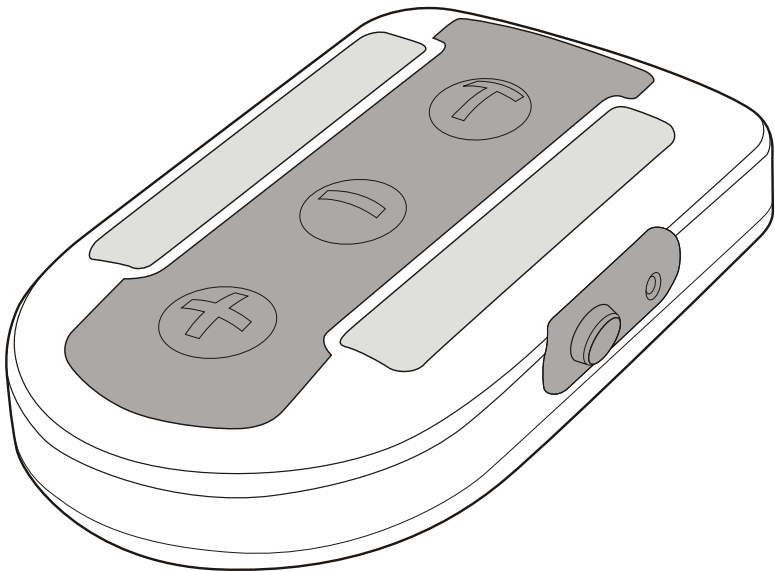




MOTOSONIC-700BH

Moottoripyörän Bluetooth-headsetjärjestelmän ohjekirja



MOTOSONIC-700BH

Moottoripyörän Bluetooth-headsetjärjestelmän ohjekirja

Onnea Motosonicin Bluetooth-kypäräheadsetjärjestelmän oston johdosta!

Kiitos tuotteemme ostosta. Tämä ohjekirja koskee Motosonic-700BH:ta. Lue tämä oikeaa käyttötapaa koskeva ohjekirja huolellisesti läpi ennen laitteen kytkemistä ja käyttöä.

Kaikki teollisoikeudet, mukaan lukien Motosonic-700BH:n ohjekirjan, laitteiston ja siihen kuuluvan ohjelmiston tekijänoikeudet kuuluvat Motosonicille ja niitä suojaa tekijänoikeuslaki. Tietoja ei saa kopioida, jäljentää tai kääntää muille kielille ilman Motosonicin kirjallista suostumusta.

Suunnitteluun ja teknisiin tietoihin voidaan tehdä muutoksia ilman eri ilmoitusta.

1 Vuoden rajoitettu takuu

- Motosonic-tuotteilla on **1 vuoden rajoitettu takuu**. Takuu-aika on 1 vuosi ostopäivästä laskettuna.
- Parhaimman mahdollisen takuulaadun takaamiseksi sinun tulee täyttää oikein rekisteröinti/takuukortti ja liittää mukaan jäljennös alkuperäisestä laskustasi, joka todistaa ostopäivämäärän. Valtuutettu Motosonic-jälleenmyyjä pidättää itselleen oikeuden vaatia edellä mainittuja tositteita. Säilytä alkuperäinen pakkaus siltä varalta, että laite on palautettava tai lähetettävä korjattavaksi.
- Rajoitettu takuu EI kata fyysistä vahinkoa, joka on aiheutunut väärinkäytöstä, muutoksista, virheellisestä asennuksesta, muun kuin Motosonicin valtuuttaman tahon suorittamasta huollosta tai normaalista kulumisesta. Se ei kata myöskään vaurioita, jotka aiheutuvat sopimattomasta puhdistuksesta tai huoltamisesta.
- Motosonic ei vastaa vaurioista tai henkilö- tai omaisuusvahingoista, jotka syntyvät Motosonicin Bluetooth-headsetjärjestelmän käytön aikana.

Mikä on bluetooth?

Langaton Bluetooth-teknologia on lyhyen kantamatkan viestintäjärjestelmä, joka on tarkoitettu korvaamaan johdot, jotka yhdistävät viestinnässä käytettävät kannettavat ja/tai kiinteät laitteet.

Bluetooth-järjestelmän käyttö Bluetooth®

Yhdistä kaksi tai useampia Bluetooth-laitteita langattomaan verkkojärjestelmään suorittamalla asennusprosessin ja syöttämällä PIN-koodin. Kun Bluetooth-laitteet on yhdistetty, voit kuunnella musiikkia tai puhua puhelimesa Bluetooth-headsetin avulla ilman johtoja.

Staattista kohinaa tai signaalihäiriöitä voi ilmetä seuraavissa tapauksissa:

- 1) kun Bluetooth-moduulia pidetään kädessä headsetin ollessa korvassa tai kun matkapuhelinta pidetään kädessä, sillä ihmiskeho voi häiritä laitteiden välisiä signaaleja;
- 2) kun Bluetooth-moduulin, headsetin tai matkapuhelimen ulkoisen signaalin vastaanotin koskettaa ihmiskehoa;
- 3) kun seinä tai huonekalu estää signaalin;
- 4) kun satelliitit, sähkömagneettiset aallot tai langaton Internet häiritsee saman taajuusalueen signaalia.

Kun Bluetooth-moduulin ja headsetin, matkapuhelimen tai ulkoisen signaalin vastaanottimen välinen etäisyys on suurempi kuin rajoitettu kantama, laitteiden välinen pariutus voidaan katkaista. Aseta Bluetooth-moduuli ja yhdistetty laite lähelle toisiaan, kun niitä pariutetaan. Staattista melua tai signaalihäiriöitä voi esiintyä, kun laitetta käytetään maan alla tai teollisuusalueella. Bluetooth-järjestelmä saattaa olla yhteensopimaton joidenkin navigointi- tai GPS-järjestelmien kanssa. Bluetooth-headsetin äänenvoimakkuus voi olla alhainen tuulen äänen vuoksi, kun ajetaan kovaa. Muista noudattaa nopeusrajoituksia.

SISÄLLYSLUETTELO

TURVAOHJEET

Turvaohjeet	4
-------------	---

ALKUVALMISTELUT

Pakkauksen sisältö	7
Headsetin lataus	7
Laitteen toiminnot	8
Eri osien nimitykset ja toiminnot	8
NÄPPÄIMEN käyttöaika ja äänimerkin toimintatila	9
Headsetin asentaminen ja irrottaminen	10
Headsetin huolto	10

KÄYTTÖ

Headsetin virta PÄÄLLE/POIS PÄÄLTÄ	11
Äänenvoimakkuuden LISÄÄMINEN/VÄHENTÄMINEN	11
Headsetin rekisteröinti- ja yhdistämismenetelmä	11
Laitteen käyttö: yleisimmät toiminnot	14
1. Puhelun vastaanottaminen	14
2. Puhelun soittaminen	14
3. Musiikin kuuntelu	15
4. Intercom-tilassa puhuminen	15
5. Intercomin käyttö musiikkia soittaessa	16
6. Puhuminen puhelimessa musiikin soidessa	16
7. Puheluihin vastaaminen ja puheluiden soitto intercom-tilassa puhetoimintoa käyttäen	17

LIITTEET

Akun lataaminen ja normaali käyttöaika	18
Tekniset tiedot ja ominaisuudet	18
Käytännön vinkkejä	18

TURVAOHJEET

Lue "Turvaohjeet" huolellisesti ennen tämän tuotteen käyttöä. Turvaohjeita noudattamalla käyttäjä välttyy vahingoilta, jotka voivat aiheutua tämän tuotteen virheellisestä käytöstä. On erittäin tärkeää noudattaa näitä ohjeita. "Huomautus" ja "Varoitus" selventävät tuotteen virheellisestä käytöstä mahdollisesti aiheutuvaa vahinkoa.

Varoitus



Seurauksena saattaa olla henkilövahinko tai jopa kuolema, jos käyttäjä ei ota huomioon turvaohjeiden varoituksia.

Huomautus



Seurauksena saattaa olla henkilövahinko tai jopa kuolema, jos käyttäjä ei ota huomioon turvaohjeiden varoituksia.

Tietoa merkeistä



"Turvatoimet"



"Kiellettyä"



"Noudata ohjeita huolellisesti"



VAROITUS



Sijoita laite paikkaan, jossa se ei heikennä kuljettajan näkyvyyttä.

- Kuljettajan näkyvyyttä ei saa peittää.



Älä käytä vedessä. Älä irrota pistoketta, jos kätesi ovat märät.

- Tästä voi aiheutua sähköisku.



Älä käytä väärää jännitettä.

- Tästä voi aiheutua tulipalo tai sähköisku



Älä käytä vioittunutta sähköjohtoa.

- Tästä voi aiheutua tulipalo ja/tai sähköisku.



Ole varovainen myrskyn ja ukkosen aikana.

- On olemassa sähköiskun vaara.



Älä työnnä laitteeseen tai sen sähköjohtoon piikkejä tai neuloja.

- Jos näin tapahtuu, sammuta laite välittömästi. Käytön jatkaminen voi aiheuttaa tulipalon, sähköiskun ja/tai toimintahäiriön.



Lopeta laitteen käyttö välittömästi, jos pudotat sen tai vaurioitat sen ulkokuorta.

- Käytön jatkaminen voi aiheuttaa tulipalon, sähköiskun ja/tai toimintahäiriön.



Älä yritä avata, purkaa tai korjauttaa laitetta kenenkään muun kuin valtuutetun huoltohenkilön toimesta.

- Muutoin seurauksena voi olla sähköisku ja/tai toimintahäiriö. Sinun tulee pyytää valtuutettua huoltohenkilöä tarkastamaan ja korjaamaan laite.



HUOMAUTUS



Älä sijoita laitetta paikkaan, jossa lämpötila voi nousta äkillisesti, kuten ajoneuvon kojelaudalle.



Pidä laite kiinnitettynä tukevasti kypärään.

- Se voi irrota kypärästä.



Puhdista laite usein.

- Laitteeseen kertynyt pöly voi aiheuttaa toimintahäiriöitä.



Älä sijoita sähköjohtoa kuumentavan laitteen lähelle.

- Johdon pinta saattaa sulaa ja aiheuttaa tulipalon ja/tai sähköiskun.



Kytke laite irti ja irrota johdot sitä siirrettäessä.

- Siitä voi aiheutua vaurioita johtoihin sekä tulipalo ja/tai sähköisku.



Älä vedä johtoa, kun kytket sen irti.

- Vaurioituneet johdot voivat aiheuttaa tulipalon ja/tai sähköiskun.



Kytke laite irti, kun et aio käyttää sitä pitkään aikaan.

- Vaurioituneet johdot voivat aiheuttaa tulipalon ja/tai sähköiskun.



Älä sijoita laitetta pitkäksi aikaa paikkaan, jossa on hyvin korkea lämpötila ja/tai suoraan auringonvaloon.

- Tämä voi johtaa tulipaloon, sähköiskuun ja/tai toimintahäiriöön.



Älä sijoita laitetta epävakaaseen paikkaan, jossa se saattaa altistua iskuille tai törmäyksille.

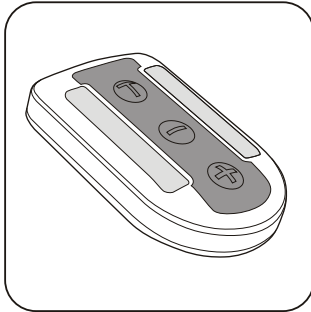
- Laite saattaa pudota ja vaurioitua.



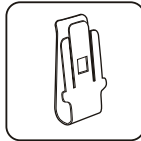
Pidä sähköjohto oikeassa asennossa.

- Huonosti sijoitettu sähköjohto voi aiheuttaa tulipalon tai sähköiskun, kun metalli on kontaktissa virtalähteen kanssa.

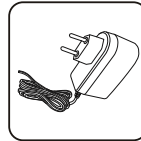
PAKKAUKSEN SISÄLTÖ



Headset



Kiinnike



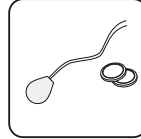
Verkkolaturi



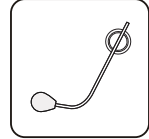
Ohjekirja



Kuuloke



Mikrofoni A



Mikrofoni B

Älä käytä tätä laitetta seuraavissa olosuhteissa:

- Runsas kosteus ja huono ilmanvaihto
- Pölyinen ja öljyinen ympäristö
- Matala lämpötila
- Epävakaat ympäristöt

Headsetin lataus

Li-polymeeriakku on toimitettu tämän headsetin mukana.

Käytä laitetta vasta, kun olet ladannut akun täyteen.

- Laitteen näyttö: PUNAINEN LED
- Ladattaessa PUNAINEN LED syttyy, ja latauksen loputtua PUNAINEN LED sammuu.
- Irrota laturi headsetistä, kun LED on sammunut.
- Kun akku on lähes tyhjä, laitteesta kuuluu piippausääni, kunnes se ladataan.

Käytä Motosonicin toimittamaa verkkolaturia. Ei-hyväksytyin laturin käyttö voi aiheuttaa vahinkoja.

Jos havaitset laitteessa outoja ilmiöitä tai toimintahäiriöitä, tai jos vierasta ainetta pääsee laitteen sisään, ota yhteys valtuutettuun jälleenmyyjään, jolta ostit laitteen.

LAITTEEN TOIMINNOT

Puhelintoiminnot

- Automaattinen puheluun vastaaminen
- Puhelujen soittaminen
- Viimeksi valittuun numeroon soittaminen
- Siirtovalinta
- Puheohjattu numerovalinta
- Puhelun lopetustoiminto
- Äänenvoimakkuuden säätö (lisääminen/vähentäminen)

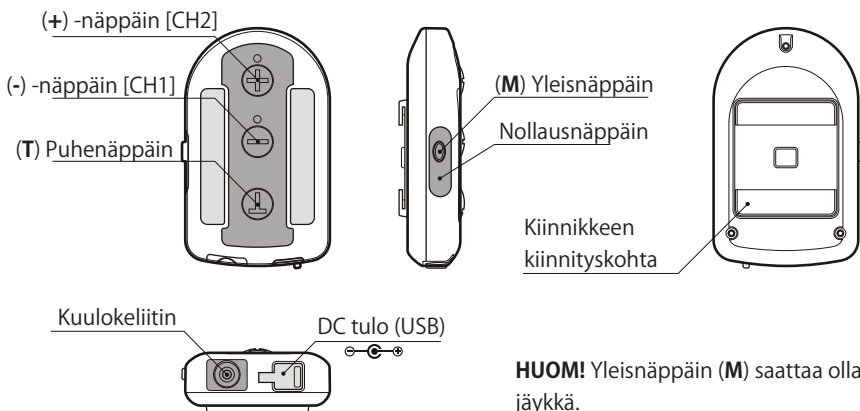
Musiikkitoiminnot

- Musiikin soittaminen
- Musiikin keskeyttäminen
- Äänenvoimakkuuden säätö (lisääminen/vähentäminen)

Puheominaisuudet

- Intercom-yhteyden käyttö kuljettajan ja matkustajan välillä
- Matkapuhelimen käyttö, kun kuljettajan ja matkustajan välillä on intercom-yhteys (Koska puhelu on etusijalla, kuljettajan ja matkustajan yhteys on mykistettyä puhelun aikana.)
- Puhelun lopetustoiminto
- Puhelun aloitustoiminto

ERI OSIEN NIMITYKSET JA TOIMINNOT



Nro	NÄPPÄIN	TOIMINTO	
		CH 1	CH 2
1.	(+) -näppäin	Äänenvoimakkuuden lisäys	Virta päälle / pois Äänenvoimakkuuden lisäys CH2-pariutus
2.	(-) -näppäin	Virta PÄÄLLE / POIS Äänenvoimakkuuden vähentäminen CH1-pariutus	Äänenvoimakkuuden vähentäminen
3.	PUHENÄPPÄIN [(T)-NÄPPÄIN]	Viimeisen numeron uudelleevalinta Siirtovalinta Puheohjattu numerovalinta Puhelun lopetus	-
4.	YLEISNÄPPÄIN [(M)-NÄPPÄIN]	-	YLEISASETUKSET
5.	NOLLAUSNÄPPÄIN	Virta POIS PÄÄLTÄ monissa eri aktiivitiloissa	

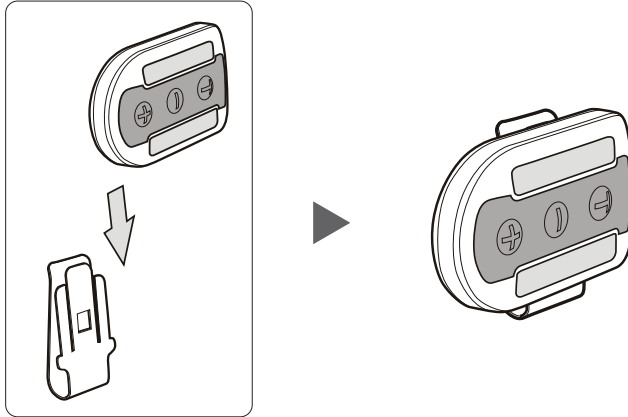
NÄPPÄIMEN KÄYTTÖAIKA JA ÄÄNIMERKIN TOIMINTATILA

Tila	Kanava	Näppäin	Aika	LED-tila	Piippaus
Virta päälle	CH1	(-)	3 s.	Vilkkuu 2 sekuntia, jonka jälkeen valmiustilassa	4 kertaa
	CH2	(+)	3 s.	Vilkkuu 2 sekuntia, jonka jälkeen valmiustilassa	4 kertaa
Virta pois päältä	CH1	(-)	3 s.	Vilkkuu 2 sekuntia 100 ms välein	4 kertaa
	CH2	(+)	3 s.	Vilkkuu 2 sekuntia 100 ms välein	4 kertaa
Valmiustila	CH1/CH2	-	-	100 ms välein 1 x vilkkuu / s.	-
	CH1/CH2	-	-	100 ms välein 1 x vilkkuu / s.	-
Pariutus	CH1	(-)	7 s.	Vilkkuu 100 ms välein, kunnes loppu (enint. 3 min)	5 kertaa
	CH2	(+)	7 s.	Vilkkuu 100 ms välein, kunnes loppu (enint. 3 min)	5 kertaa
Yleis-asetukset	CH2	(M)	7 s.	-	-
Yhdistetty	CH1/CH2	-	-	-	4 kertaa
Numero-valinta	CH1	-	-	Vilkkuu 2 sekuntia 100 ms välein	ääni
Puhelun aikana	CH1	-	-	-	-
Musiikin soitto	CH1	-	-	Vilkkuu kahdesti kolme kertaa	kerran
Musiikkia soitettaessa	CH1	-	-	-	-
Intercom	CH2	-	-	-	-
Viimeisen numeron valinta	CH1	(T)	Nopea	Vilkkuu 1 sekuntia 100 ms välein	kerran
Puheohjattu valinta	CH1	(T)	2 s.	-	kahdesti
Puhelun siirto	CH1	(T)	2 s.	Vilkkuu 1 sekuntia 100 ms välein	kahdesti
Puhelun päättäminen	CH1	(T)	Nopea	-	kerran
Musiikin soitto/	CH1	(+) + (-)	3 s.	Vilkkuu kahdesti kolme kertaa soiton aikana	kahdesti
Keskeytyks					
Intercom aloitus/	CH2	(+) + (-)	1 s.	-	kerran
Lopetus					
Akku lähes tyhjä	-	-	-	Väliaikapiippaus 30 s. välein	kahdesti
Lataus	-	-	-	Punainen LED PALAA, kunnes ladattu täyteen	-

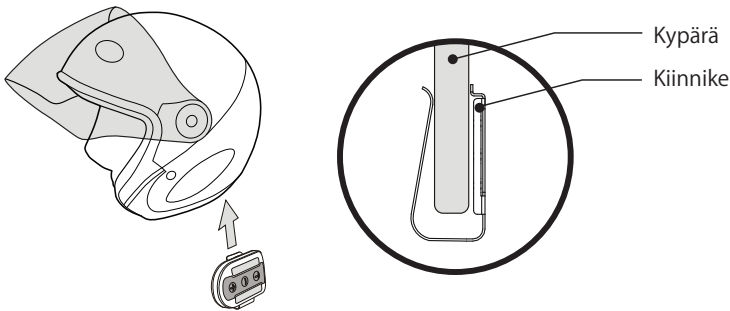
HEADSETIN KIINNITYS JA IRROITUS

Tämä toimenpide koskee puolikypärää, ¾-kypärää ja kasvot peittävää kypärää.

VAIHE 1. Työnnä Bluetooth-päämoduuli kiinnikkeeseen.



VAIHE 2. Kiinnitä päämoduuli kypärän alaosasta kiinnikkeen avulla.



Headsetistä huolehtiminen

- Pidä virta pois päältä kun et käytä headsetiä.
- Pidä viileässä paikassa ja vältä säilyttämästä pitkiä aikoja äärimmäisen korkeissa lämpötiloissa tai suorassa auringonvalossa kuten kuuman auton sisällä
- Pidä oheisosa kuivassa paikassa.

HEADSETIN VIRTA PÄÄLLE/POIS PÄÄLTÄ

Tämä headset toimii kanavilla (CH) VIRTA kytkettynä PÄÄLLE/POIS PÄÄLTÄ, kuten seuraavassa. Kytke VIRTA PÄÄLLE painamalla haluamasi KANAVAN PAINIKETTA 3 sekunnin ajan. Paina uudelleen 3 sekuntia kytkeäksesi VIRTRAN POIS PÄÄLTÄ. (Katso lisätietoja sivulta 9, kohdasta NÄPPÄIMEN käyttöaika ja ääni-merkin toimintatila)

Näppäin	CH 1	CH2
(-)-NÄPPÄIN	Virta PÄÄLLE: Paina 3 sekuntia Virta POIS PÄÄLTÄ: Paina 3 sekuntia	
(+)-NÄPPÄIN		Virta PÄÄLLE: Paina 3 sekuntia Virta POIS PÄÄLTÄ: Paina 3 sekuntia

ÄÄNENVOIMAKKUUDEN LISÄÄMINEN/ VÄHENTÄMINEN

Paina (+)- tai (-)-NÄPPÄINTÄ säätääksesi äänenvoimakkuutta, kun laite on päällä.

**Äänenvoimakkuutta voidaan säätää laitteen ollessa kytkettynä päälle.
Sitä EI voi säätää intercom-tilassa.**

MITEN HEADSET YHDISTETÄÄN

1. Headsetin pariutus matkapuhelimen kanssa

Pariuta headset Bluetooth-laitteen kanssa (esim. matkapuhelin) ennen käyttöä. Siten kaksi laitetta yhdistetään Bluetooth-toiminnon mahdollistamiseksi. Valitse "Motosonic-700BH" löydettyjen laitteiden luettelosta.

- 1) Paina ja pidä alhaalla headsetin (-)-näppäintä [CH1] noin 7–10 sekunnin ajan, kunnes punainen merkkivalo vilkkuu nopeasti. (Vaikka punainen merkkivalo vilkkuu, jatka painikkeen painamista, kunnes valo vilkkuu nopeasti.)
- 2) Vapauta (-)-näppäin [CH1], kun punainen merkkivalo vilkkuu nopeasti.
- 3) Suorita Bluetooth-matkapuhelimellasi Bluetooth-laitteen löytö- tai hakutila.

(Katso yksityiskohtaiset ohjeet Bluetooth-laitteen etsimisestä matkapuhelimesi käyttöoppaasta)

- 4) Valitse "lisää uusi laite" tai "etsi uusi laite".
- 5) Valitse Motosonic-700BH.
- 6) Valitse OK pariuttaaksesi viestintäjärjestelmän puhelimesi kanssa.
- 7) Syötä salasana "0000" pariuttaaksesi.

- Kytke matkapuhelin irti poistamalla bluetooth-vaihtoehdon valinta matkapuhelimesta. Kytke headsetin virta päälle, jolloin Bluetooth yhdistyy automaattisesti äänilaitteeseen.

2. Headsetin pariutus äänilaitteen/MP3-soittimen kanssa

- 1) Paina ja pidä alhaalla headsetin (-) -näppäintä [CH1] noin 7–10 sekunnin ajan, kunnes punainen merkkivalo vilkkuu nopeasti. (Vaikka punainen merkkivalo vilkkuu, jatka painikkeen painamista, kunnes valo vilkkuu nopeasti.)
- 2) Vapauta (-) -näppäin [CH1], kun punainen merkkivalo vilkkuu nopeasti.
- 3) Suorita Bluetooth-laitteellasi Bluetooth-laitteen löytö- tai hakutila. (Katso yksityiskohtaiset ohjeet Bluetooth-laitteiden etsimisestä Bluetooth-laitteen käyttöoppaasta)
- 4) Valitse "lisää uusi laite" tai "etsi uusi laite".
- 5) Valitse Motosonic-700BH.
- 6) Valitse OK pariuttaaksesi viestintäjärjestelmän Bluetooth-laitteen kanssa.
- 7) Syötä salasana "0000" yhdistääksesi.

3. Intercom-yhteyden muodostaminen kuljettajan ja matkustajan välille (CH2- ja CH2-kanavat)

1) Yhdistä kuljettaja painamalla ja pitämällä alhaalla headsetin (+)-näppäintä [CH2] noin 7–10 sekunnin ajan, kunnes vihreä merkkivalo vilkkuu nopeasti. (Vaikka vihreä merkkivalo vilkkuu, jatka painikkeen painamista, kunnes valo vilkkuu nopeasti.)

2) Yhdistä matkustaja painamalla ja pitämällä alhaalla (+)-painiketta [CH2] ja yleispainiketta (M), joka on headset-laitteen alaosassa, samanaikaisesti noin 7–10 sekunnin ajan, kunnes vihreä merkkivalo vilkkuu nopeasti. (Vaikka vihreä merkkivalo vilkkuu, jatka painikkeen painamista, kunnes valo vilkkuu nopeasti.)

- Yhdistä headsetin CH1-painikkeella [(-)-NÄPPÄIN] headset ja Bluetooth-laite. (esim. matkapuhelin)
- Yhdistä headsetin CH2-painikkeella [(+)-NÄPPÄIN], kun yhdistät Intercomiin. (headsetin CH2-painikkeella ei voi yhdistää muihin Bluetooth-laitteisiin. Sitä käytetään vain Intercomiin.)
- Bluetooth-adapterin (mono) yhdistäminen, kun matkapuhelin (stereo) on pariuutettu, kytkee matkapuhelimen pois automaattisesti.
- Kun Bluetooth-adapteria (mono) pariuutetaan, et voi pariuuttaa matkapuhelinta (stereo) samanaikaisesti.

Kun paritus on onnistunut, sitä ei tarvitse tehdä uudelleen.
Kun järjestelmä on päällä, se pariuuttaa laitteet AUTOMAATTISESTI.

Laitteen käyttö: yleisimmät toiminnot

1. Puhelun vastaanottaminen

- 1) Kun headsetin pariutus matkapuhelimen kanssa on tehty, se voi vastaanottaa ja soittaa puheluja.
- 2) Automaattinen puhelun vastaanottotoiminto on käytettävissä tässä headsetissä, joten näppäimiä ei tarvitse painaa puheluun vastaamiseksi, sillä puhelut vastaanotetaan automaattisesti.
- 3) Paina [PUHENÄPPÄINTÄ (T)] lyhyesti puhelun katkaisemiseksi.

2. Puhelun soittaminen

- 1) Viimeisen numeron valinta
 - Paina lyhyesti [PUHENÄPPÄINTÄ (T)] soittaaksesi viimeksi valittuun numeroon.
- 2) Puheohjattu numerovalinta
 - Jos painat [PUHENÄPPÄINTÄ (T)] 2 sekunnin ajan, kuuluu ääniopastus. Noudata ääniopastuksen ohjeita soittaaksesi puhelun.

- Lue puheohjattua numerovalintaa koskevat ohjeet matkapuhelimesi käyttöoppaasta. Bluetoothiin puheohjattu numerovalintatoiminto on käytettävissä vain matkapuhelimeissa, joissa tämä toiminto on vaihtoehtona ja joissa stereo-headset-palvelu on rekisteröitynä.

- Jos matkapuhelimen yhteys katkeaa headsetin ja matkapuhelimen välisen suuren etäisyyden vuoksi, puhelu yhdistyy automaattisesti, kun nämä laitteet ovat noin 9,14 metrin (30 jalan) kantaman päässä toisistaan.

Kun Bluetooth-adaptteri on yhdistettynä, et voi käyttää [PUHENÄPPÄINTÄ (T)]. [PUHENÄPPÄIMEN (T)] käyttö voi johtaa laitteen toimintahäiriöihin.

3. Musiikin kuuntelu

1) Matkapuhelimeen tallennettujen musiikkitiedostojen kuuntelu headsetillä

- Pariuta headset matkapuhelimen kanssa (sisäänrakennettu audio).
- Katso matkapuhelimen käyttöoppaasta ohjeet "mp3"-tilan valitsemisesta soittamista varten.
- Keskeytä musiikin soitto painamalla (-) ja (+)-NÄPPÄIMIÄ samanaikaisesti 3 sekunnin ajan.
- Jatka musiikin soittamista painamalla (-) ja (+)-NÄPPÄIMIÄ samanaikaisesti 3 sekunnin ajan.

Joissakin matkapuhelimeissa voidaan soittaa vain MP3-tiedostoja. Tarkista formaatti, jos musiikkitiedostot ovat tallennettuina MP3-muodossa.

2) Äänilaitteeseen tallennettujen musiikkitiedostojen kuuntelu headsetillä

- Pariuta headset äänilaitteen kanssa.
- Lue äänilaitteen käyttöoppaasta tiedot musiikin toistamisesta.
- Keskeytä musiikin soitto painamalla (-) ja (+)-NÄPPÄIMIÄ samanaikaisesti kolmen sekunnin ajan.
- Kuuntele musiikkia painamalla (-) ja (+)-NÄPPÄIMIÄ samanaikaisesti kolmen sekunnin ajan.

- Vaikka painat (-) ja (+)-NÄPPÄIMIÄ samanaikaisesti 3 sekuntia ja musiikin toisto keskeytyy, äänilaitte toistaa musiikkia keskeytyksettä.

- Keskeyttäminen / Toisto painamalla (-) ja (+)-NÄPPÄIMIÄ 3 sekunnin ajan on mahdollista vain äänilaitetta käytettäessä.

4. Intercom-tilassa puhuminen

- Kun kaksi headsetiä[CH2] yhdistetään, voit käyttää niitä intercom-tilassa.
- Lopeta intercom-tila painamalla (-) ja (+)-NÄPPÄIMIÄ samanaikaisesti 1 sekunnin ajan.
- Jos haluat jatkaa puhumista intercom-tilassa, paina (-) ja (+)-NÄPPÄIMIÄ samanaikaisesti 1 sekunnin ajan.

Puheäänen voimakkuutta headset-laitteiden välillä CH2-kanavalla ei voi säätää.

5. Intercomin käyttö musiikkia soittaessa

- Yhdistä ensin headset matkapuhelimeesi tai äänilaitteeseen musiikkia kuunnellaksesi.
- Yhdistä tämän jälkeen pääkuulokelaite CH2[(+)-NÄPPÄIN] toissijaiseen headsetiin CH2[(+)-NÄPPÄIN] käyttäaksesi intercom-toimintoa.
- Kun äänisignaali aktivoituu puheelle musiikkia kuunneltaessa, musiikki vaimenee ja tila vaihtuu puhetilaksi kuljettajan ja matkustajan välillä.
- Lopeta intercom-tila painamalla (-)- ja (+)-NÄPPÄIMIÄ samanaikaisesti 1 sekunnin ajan. Musiikki alkaa soida 10 sekunnin kuluttua.
- Kun haluat puhua uudestaan, paina (-)- ja (+)-NÄPPÄIMIÄ samanaikaisesti 1 sekunnin ajan.

- Jos keskustelu CH2-kanavalla aloitetaan, kun soitetaan mp3-musiikkia, musiikki vaimenee.

- Jos ääntä ei kuulu keskustelun aikana tai sen loputtua 10 sekuntiin, musiikki alkaa soida uudelleen.

6. Puhuminen puhelimessa musiikin soidessa

1) Puhuminen puhelimessa samalla, kun toistetaan matkapuhelimeen tallennettuja musiikkitiedostoja

- Pariuta headset matkapuhelimen kanssa.
- Jos puhelimeen soitetaan musiikkia kuunneltaessa, musiikki keskeytyy ja siirrytään intercom-tilaan.

- Kun käyttäjä lopettaa puhelun painamalla lyhyesti kuulokelaitteen [PUHENÄPPÄINTÄ (T)], pysäytetty äänilaite palaa toistotilaan.

2) Puhuminen puhelimessa samalla, kun toistetaan äänilaitteeseen tallennettuja musiikkitiedostoja

- Aktivoi ensin Bluetooth-tila matkapuhelimessa.
- Aseta Bluetooth ON-tilaan matkapuhelimessa, jolloin se yhdistää headsetin matkapuhelimeen.
- Pariuta headset matkapuhelimen kanssa.
- Yhdistä headset äänilaitteeseen musiikin kuuntelemiseksi.

- Kun puhelimeen soitetaan musiikkia kuunneltaessa, musiikki katkeaa ja voit vastaanottaa puhelun.
- Kun käyttäjä lopettaa puhelun painamalla lyhyesti headsetin [PUHENÄPPÄINTÄ (T)], pysäytetty äänilaite palaa toistotilaan.
- Voidaksesi yhdistää headsetin äänilaitteeseen ja matkapuhelimeen samanaikaisesti, matkapuhelimen tulee olla monomalli. (Tarkista matkapuhelimen käyttöoppaasta, onko puhelin mono- vai stereomalli.)
- Jos painat lyhyesti [PUHENÄPPÄINTÄ (T)], musiikki katkeaa ja matkapuhelin soittaa viimeksi valittuun numeroon. Joissakin matkapuhelimeissa [PUHENÄPPÄINTÄ (T)] on painettava kahdesti tai painettava lisäksi (+)-näppäintä linjan auettua.
- Jos laite on kytketty pois päältä tai jos matkapuhelin on yli 9,14 metrin (30 jalan) etäisyydellä headsetistä musiikkia soitettaessa, näiden kahden laitteen välinen yhteys katkeaa ja musiikki vaimenee. **Kun laitteet ovat jälleen kantaman sisällä, ne yhdistyvät automaattisesti.**

7. Puheluihin vastaaminen ja puheluiden soitto intercom-tilassa puhetoimintoa käyttäen

- Jos matkapuhelimeen soitetaan, intercom on mykistettynä matkapuhelimen puhelua varten.
- Kun puhelu päättyy, intercom-tila palaa käyttöön.

Et voi puhua puhelimesta ja olla intercom-tilassa samanaikaisesti.

Akun lataus ja normaali käyttöaika

Latausaika	Normaali käyttöaika		
Noin 3 tuntia	Puhe- ja valmiusaika	Puhe / Soitto / Keskustelu	Soitto + Keskustelu
	120 tuntia	13 tuntia	8 tuntia

Tuotteen tekniset tiedot

Laitteen nimi	Motosonic - 700 BH
Bluetooth-versio	Versio 2.0
Taajuusalue	2,402 - 2,480 MHz
Lähetyksen ulostulo	0,25 - 2,5 mW
Langattoman käytön kantama (intercom)	Enintään 30,48 metriä (100 jalkaa)
Koko	5,1 cm (2") (lev.) x 8,9 cm (3.5") (kork.) x 2 cm (0.8") (syv.)
Paino	36,9 g (1,3 unssia)
Käyttölämpötila	-20 - +50 °C (-4 -122 °F)
Verkkolaturin tulovirta	AC 100 - 240V, 50/60 hZ
Verkkolaturin lähtövirta	DC 5V, 1A

Saadaksesi parhaimman hyödyn Bluetooth-laitteestasi

1. Parhaat olosuhteet musiikin kuunteluun ajettaessa:

- 1) Avokypärä: Alle 80 km/h (50 mph)
- 2) Umpikypärä: Alle 96 km/h (60 mph)

2. Parhaat olosuhteet puhumiseen puhelimessa tai intercom-yhteyden kautta ajettaessa:

- 1) Avokypärä: Alle 96 km/h (60 mph)
- 2) Umpikypärä: Alle 112 km/h (70 mph)

3. Staattinen kohina

- 1) Kun headset pariutetaan muiden Bluetooth-laitteiden kanssa.
- 2) Kun etäisyys headsetin ja Bluetooth-laitteen välillä on suurempi kuin 9,14 metriä (30 jalkaa).
- 3) Kun kuljetaan alueen ohi, jossa esiintyy voimakasta radiosignaalihäiriötä.
- 4) Kun pariutus CH1- ja CH2-kanavien välillä katkeaa.
- 5) Kun useita Bluetooth-laitteita käytetään samanaikaisesti.

4. Laitteen oikea käyttö

- 1) Asenna headset paikkaan, jossa se ei heikennä kuljettajan tai matkustajan näkyvyyttä. (esim. samalle sivulle kummassakin kypärässä)
- 2) Sijoita pariutettu matkapuhelin housujen takataskuun tai paidan taskuun.

MÄÄRÄYKSIIN LIITTYVÄT TIEDOT

FCC-yhdenmukaisuustiedot

Tämä laite on FCC-säännösten osan 15 vaatimusten mukainen. Sen käyttöä koskevat seuraavat kaksi ehtoa:

- 1) Tämä laite ei saa aiheuttaa vahingollista häiriötä, ja
 - 2) tämän laitteen tulee sietää kaikki vastaanottamansa häiriö.
- Mukaan lukien häiriöt, jotka saattavat aiheuttaa tahattoman toiminnan.

Tietoja käyttäjälle

Tämä laite on testattu ja sen on todettu olevan FCC-säännösten, osan 15, B-luokan digitaalilaitteille määrättyjen raja-arvojen mukainen. Nämä raja-arvot on tarkoitettu antamaan riittävän suojan asuinaleella olevasta laitteesta tulevilta haitallisilta häiriöiltä. Tämä laite tuottaa, käyttää ja voi säteillä radiotaajuista energiaa. Mikäli laitetta ei asenneta ja käytetä näiden ohjeiden mukaisesti, se saattaa aiheuttaa haitallisia häiriöitä radioviestintään. Kuitenkaan ei voida taata, että häiriöitä ei aiheudu johonkin laitteeseen.

Jos tämä laite aiheuttaa haitallisia häiriöitä radio- tai televisiovastaanottoon, mikä voidaan tarkistaa kytkemällä laite pois päältä ja takaisin päälle, käyttäjä voi pyrkiä poistamaan häiriön yhdellä tai useammalla seuraavista keinoista:

- Vastaanottoantennin suunnan tai sijainnin muuttaminen
- Laitteen siirtäminen kauemmas vastaanottimesta
- Laitteen kytkeminen pistorasiaan, joka on eri virtapiirissä kuin vastaanotin.
- Pyydä apua jälleenmyyjältä tai harjaantuneelta radio-/TV-tekniikolta.

FCC-varoitus

Tämä laite voi tuottaa radiotaajuista energiaa. Laitteen muuttaminen voi johtaa haitallisiin häiriöihin, jollei muutoksia ole erikseen hyväksytty käyttöoppaassa. Käyttäjä saattaa menettää tämän laitteen käyttöoikeuden, jos siihen tehdään luovattomia muutoksia.

CE-yhdenmukaisuustiedot

Täten [CAMOS] vakuuttaa, että tämä [Moottoripyörän Bluetooth-headsetjärjestelmä (Motosonic-700BH)] on direktiivin 1999/5/EC olennaisten vaatimusten ja muiden asiaankuuluvien määräysten mukainen.

MUISTIINPANOJA

www.motosonics.com

www.motosonicusa.com



**KAUPPATIE 19
65610 MUSTASAARI
PUH. 06 322 7500
FAX 06 322 2231**

**info@duell.fi
www.duell.fi**